

DOSSIER DE PREMSA

Inauguració de les dues primeres exposicions fruit de la col·laboració entre l'Ajuntament d'Olot i la Fundació Vila Casas

“Estimar és un lloc” – Mayte Vieta

“Sincronies 1. La supèrbia. Els pecats capitals”

Mayte Vieta

Estimar és un lloc

*I sempre hi ha
una cosa que
m'ho desvela*

SALA OBERTA.
MUSEU DE LA GARROTXA
Del 3 de juliol
al 15 d'agost de 2021

Mayte Vieta Estimar és un lloc

*I sempre hi ha
una cosa que
m'ho desvela*

Entrada gratuïta

Lloc: SALA OBERTA. MUSEU DE LA GARROTXA

Inauguració: Dissabte 3 de juliol a les 12 h

Dates: Del 3 de juliol al 15 d'agost de 2021

Activitat

Dissabte 3 de juliol 12 h

Fotografia i paisatge: (re)velacions

Conversa amb Mayte Vieta

Estimar és un lloc és el títol de la darrera proposta expositiva de l'artista Mayte Vieta (Blanes, 1971) al Museu de la Garrotxa. El treball d'aquesta creadora multidisciplinària s'inscriu en el d'una generació sorgida a la dècada dels vuitanta del segle passat i que troba en la natura, l'hàbitat –entès com a espai emocional– i el cos els motius essencials de la seva recerca. Fotografies de gran format que capturen paisatges (des)localitzats dels quals emergeix el respir d'una emoció i el sentiment d'un temps fugit. El cel i la terra, les aigües enterbolides de l'oceà, la foscor de la nit o el silenci d'un paisatge atemporal s'entrellacen amb els versos del poema de Joan Margarit: *Estimar és un lloc, i sempre hi ha una cosa que m'ho desvela...* I quina és –ens preguntem– la 'cosa' que així ho desvela? Quelcom d'imperceptible, però que conté el pes de la vida viscuda.

La mostra, a cura de Natàlia Chocarro, s'insereix en el nou conveni de col·laboració signat entre l'Ajuntament d'Olot i la Fundació Vila Casas amb l'objectiu de traçar nous itineraris artístics en l'àmbit del contemporani.

Mayte Vieta Estimar és un lloc

*I sempre hi ha
una cosa que
m'ho desvela*

*Assegut en un tren miro el paisatge
i de sobte, fugaç, passa una vinya
que és el llampec d'alguna veritat.
Seria un error baixar del tren
perquè llavors la vinya desapareixeria.
Estimar és un lloc, i sempre hi ha una cosa
que m'ho desvela: un terrat llunyà,
aquella estrada buida d'un director d'orquestra,
només amb una rosa, i els músics tocant sols.
La teva cambra quan s'alçava el dia.
Per descomptat, el cant d'aquells ocells
al cementiri, un mati de juny.
Estimar és un lloc.
Perdura al fons de tot: d'allí venim.
I és el lloc on va quedant la vida.*

Joan Margarit

No són els llocs que habitem els espais on aboquem fragments de la vida viscuda? No són, també, aquests mateixos espais els indrets on trobem l'escalf de la intempèrie? Quina intempèrie, però? La mateixa que s'esforça a deixar-nos orfes i desvalguts? En la contesa de la vida, la memòria i les emocions –pròtesis de l'ànima–, s'apressen a bastir un espai propi en el qual el nostre jo més íntim se sent immune, segur, ple. I és des d'aquesta 'resistència íntima' –en al·lusió a l'assaig de Josep Maria Esquirol– que es desplega l'imaginari de Mayte Vieta (Blanes, Girona, 1971), una creadora visual que emergeix a l'escena contemporània a la dècada dels vuitanta del segle passat i que pertany a una generació d'artistes que centraren la mirada en l'hàbitat, el cos i la natura. Entre aquestes coordenades, l'artista multidisciplinària –formada a l'Escola Massana de Barcelona en pintura i escultura– expressa la memòria i l'emoció del temps fugit a través de fotografia, l'escultura i la instal·lació. Emoció abillada amb la veladura de la memòria i del record, amb el tel del somni que arriba a confondre's –i a fondre's– amb la tangibilitat del món. I d'aquesta amalgama de fragments de vida i vigília que l'artista dissolt cautelosament en la natura se'n desprèn quelcom d'imperceptible i enigmàtic que es diposita en la immensitat del paisatge. Així, en aquest procés de traspàs i buidament, la presència esdevé absència i es manifesta a través de l'ambivalència entre l'opacitat i la transparència, entre la densitat i la levitat. Amb tot, emplaçats davant les obres que aplega la present proposta curatorial Estimar és un lloc (i sempre hi ha una cosa que m'ho desvela) i els paisatges que s'hi revelen, sentim el silenci perenne del buit, del no-res, de la foscor. Arribats en aquest punt, què ens pot salvar? –ens preguntem. "Estimar és un lloc, perdura en el fons de tot: d'allí venim", ens digué el mestre Margarit, i aquesta és també la recerca de la fotògrafa. Del mar, de l'oceà, de la foscor i la claror, de les muntanyes i les glaceres... se'n desprenen "els llocs on va quedant la vida".

Natàlia Chocarro (Comissària)



FUNDACIÓ
VILA CASAS

Mayte Vieta

Estimar és un lloc

*I sempre hi ha una cosa
que m'ho desvela*

Direcció

Montserrat Mallol

Comissària

Natàlia Chocarro

Coordinació i muntatge

Xevi Roura

Disseny gràfic

Montsalvatge Comunicació

Assessorament lingüístic

Munsa Holgado

Ho organitzen:



Amb el suport de:



El Museu de la Garrotxa forma part de:

Olot **Cultura**

Sincronies 1

La supèrbia

*Els pecats
capitals*



Montatge obra © Oleg Dou i models
de Jesucrist del Museu dels Sants

MUSEU DELS SANTS

Del 3 de juliol

al 17 d'octubre de 2021

Sincronies 1

La supèrbia

Els pecats capitals

Entrada gratuïta

Lloc: MUSEU DELS SANTS

Inauguració: Dissabte 3 de juliol a les 18 h

Dates: Del 3 de juliol al 17 d'octubre de 2021

El pecat és una falta, una ofensa, una transgressió plena i conscient d'allò que es té per bo. La seva etimologia és prou reveladora: del llatí 'pecco' (ensopegar, cometre un error), del qual deriva la paraula 'peccatum' (delicte, falta o acció culpable). Tanmateix, al llarg de la història de l'art aquest terme ha transmutat de manera significativa fins al punt que la societat líquida d'avui -tan hedonista i individualista- l'ha alliberat per fer-ne un de propi.

Amb els set pecats capitals -l'origen dels quals es remunten a les primeres doctrines del cristianisme en un intent d'educar la moral dels adeptes-, creadors i creadores de totes les disciplines -pintura, escultura, escriptura, cinema- han trobat una esclatxa des d'on dibuixar una gran constel·lació que manifesta la seva alienació al nostre *modus vivendi*.

En el marc de col·laboració signat recentment entre l'Ajuntament d'Olot i la Fundació Vila Casas, ens proposem de celebrar un seguit d'exposicions en què una selecció d'obres d'ambdues col·leccions, i en entregues successives -sincronies-, ens permetran d'aprofundir entorn de diverses temàtiques i conceptes com, en aquest cas, la supèrbia. Certament, la societat contemporània difereix substancialment de la interpretació que en el seu temps en feu l'Església. Analitzar-ho, interpretar-ho i trobar-hi els punts en comú i les divergències és la qüestió que volem desvetllar.

Nàtalia Chocarro i Xavier Palomo (Comissaris)

FUNDACIÓ
VILA CASAS

MUSEU DELS
SANTS
D'OLOT

Olot **Cultura**

Sincronies 1

La supèrbia

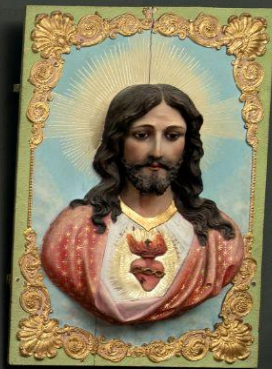
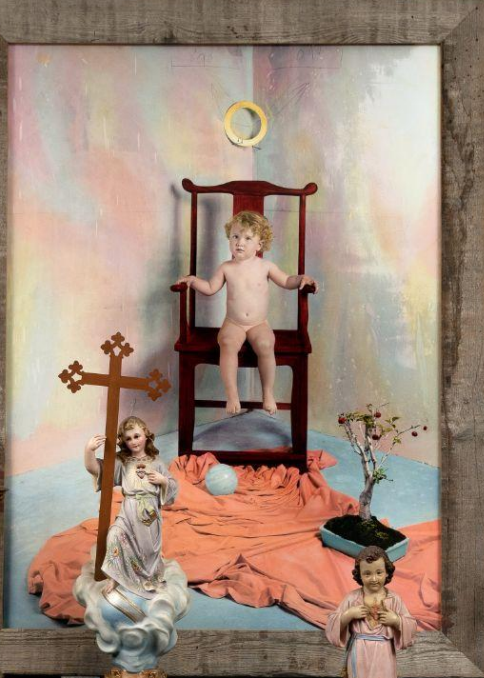
Els pecats capitals

La supèrbia no és només el major pecat segons les Sagrades Escripures, sinó l'arrel mateixa del pecat i, per tant, precisament d'ella ve la debilitat més gran. No es tracta de l'orgull d'allò que tu ets, sinó del menyspreu d'allò que és l'altre, el no reconèixer els semblants.

Segons la nostra cultura judeocristiana, la supèrbia va ser la passió que va provocar la rebel·lió i caiguda del cel de l'àngel Llucifer. No obstant això, convé no oblidar la connotació positiva que, ja en el seu origen llatí, posseeix aquesta paraula, perquè la qualificació d'un acte de superb és sinònim d'òptim o de bella factura. I és aquí on rau la supèrbia de les artesanes i artesans olotins, perquè emulant Déu van bastir, generació darrere generació, un paradís de sants, santes, verges i màrtirs. El cel, tradicionalment, s'ha fabricat a Olot.

I és un cel que ara entra en contacte directe, en íntima convivència, amb obres del fons de la Fundació Vila Casas. Diàlegs que ens conviden a reflexionar i a mirar amb uns altres ulls la supèrbia. El 'pecat' que impossibilita l'harmonia i la convivència dins dels ideals humans, que menysprea la humanitat de l'altre, que nega la seva vinculació solidària amb la humanitat de l'altre. Probablement sigui aquest el pecat essencial. Negar la humanitat de l'altre és també negar la humanitat de cadascun i cadascuna de nosaltres.

Natàlia Chocarro i Xavier Palomo (Comissaris)



Sincronies 1

La supèrbia

Els pecats capitals

Ouka Leele

Amorcillo, 1991

C-print

Ouka Leele, Amorcillo, 1991 (Col·lecció Fundació Vila Casas), i conjunt d'imatges de Sagrats Cors realitzats en diversos tallers de la ciutat d'Olot, segles XIX i XX (Museu dels Sants, Olot).

Ouka Leele, pseudònim de Bárbara Allende Gil de Biedma (Madrid, 1957), és una fotògrafa d'àmplia trajectòria internacional que centra el seu treball en la imatge i, més específicament, en la fotografia.

Tanmateix, l'artista va més enllà d'aquest procés mecànic i de reproductibilitat tècnica per dotar d'una nova lectura el seu treball. Mitjançant l'apropiacionisme propi de la postmodernitat, l'artista es fa seva, en aquest cas, la iconografia cristiana i atorga a un nadó que mira fixament l'obturador de la càmera la magnificència d'una *Maiestas Domini* o Crist entronitzat.

Sincronia

Si mirem amb atenció l'obra d'Ouka Leele i qualsevol dels Sagrats Cors elaborats en diferents èpoques per artesans d'Olot, prenem consciència que totes les peces són empeses per un mateix desig: la transcendència. No és això la supèrbia?

Juan Urrios

s/t. “Sèrie Cecs”, s/t. “Sèrie Cecs”,
Fany. “Sèrie Cecs”, 2000

Còpia per blanqueig de tintes Ilfochrome

Juan Urrios. *Sèrie cecs. S/T, 2000; Sèrie cecs. S/T, 2000; Sèrie cecs. Fany, 2000* (Col·lecció Fundació Vila Casas) i instal·lació d'ulls de vidre, del mateix tipus dels utilitzats en el procés d'elaboració dels sants.

Juan Urrios (Barcelona, 1962) és un fotògraf que se situa a mig camí entre la realitat documental i la ficció. A través de la seva mirada crítica qüestiona certes pràctiques 'normalitzades' que expliciten desigualtats amb col·lectius afeblits o en risc d'exclusió social. Al llarg de la història de l'art i de la literatura, la ceguesa ha estat considerada com una particularitat negativa i pejorativa, perquè el cec, en la seva impossibilitat de poder 'interpretar' i 'llegir' el món, està obligat a crear una forma particular d'entendre la realitat. En la iconografia cristiana, molts són els màrtirs sotmesos a la ceguesa. Pensem, per exemple, en santa Lúcia, la jove que fou obligada a l'abjuració de la fe cristiana i a l'adoració dels déus pagans. Entre els seus atributs, hi ha la palma, l'espasa i una plata amb els dos ulls que li van ser extrets durant el seu martiri.

Sincronia

Confrontant les imatges de Juan Urrios i la instal·lació d'ulls de vidre –òrgans imprescindibles en l'elaboració dels sants– ens proposem d'establir punts d'encontre i de divergència entorn d'un mateix concepte: la ceguesa. Mentre l'artesà s'afanya a donar vida als seus models amb la inclusió de cristal·lins de diferents colors, l'individu contemporani es mostra cec davant de col·lectius com els invidents. No és això la supèrbia?

Sincronies 1

La supèrbia

Els pecats capitals

Santos Montes

Jesucrist, Maria Magdalena,
Verge Maria i Verónica.
Sèrie “Alcorisa”, 2001–2003

Còpia a la gelatina de plata. Còpia d'autor

El treball de Santos Montes (Santander, 1949) s'inscriu en el d'una generació d'artistes –nascuts entre la dècada dels quaranta i els seixanta– que han centrat el seu treball en una exploració estètica. Amb tot, alguns d'ells no s'allunyen del compromís social i el desig de documentar uns fets concrets, com és el cas de Montes. La cultura popular i el folklore d'una petita població de Terol, Alcorisa, duen l'artista a conviure-hi durant llargs períodes de temps. Arribada la Setmana Santa, els seus habitants s'abillen amb les millors gales en un procés de despullament que, paradoxalment, requereix una nova indumentària.

La tradició cristiana i les seves múltiples formes de festivitat han arrelat en l'imaginari col·lectiu fins al punt que la seva significació última, això és, la seva raó de ser, ha estat delmada i potser, també, mudada.

Sincronia

Confrontada a les tres imatges de grans dimensions de Santos Montes, se situa una imatge de fusta del segle XIX que representa la Verge. A l'espera de ser abillada amb els còdexs que l'enalteixen, la Mare de Déu sembla implorar la vergonya del seu nu, tal vegada com si en aquest espoli la seva magnificència s'hagués esvaït.

Així, en el diàleg formulat entre l'ocultació dels uns i la 'des-ocultació' de l'altra, ens assetja una pregunta: no hi ha quelcom d'arrogància en la manera que l'ésser humà transforma en dramaturgia festiva uns fets de barbàrie explícita? No és això la supèrbia?

Miquel Mont

Palmo, 2007

Tècnica mixta sobre metacrilat

El treball de Miquel Mont (Barcelona, 1963) explora la disciplina que millor coneix: la pintura. Tant és així, que la modela, l'estreny, l'expandeix o l'arracona fins a convertir-la en una altra cosa que a nosaltres, quan l'observem, se'ns revela d'una fredor quirúrgica. I és que la creació d'aquest artista de projecció internacional i resident a París avantposa l'exploració mental a la física i atorga a les elucubracions intel·lectuals la màxima atenció.

Tanmateix, com a telé de fons, sempre es troba la pintura, la qual ha estat desplaçada de la superficialitat que li era atribuïda i del plànol formal. Així, Mont instal·la l'artefacte a terra o contra la paret i genera, així, una resistència amb l'arquitectura.

Sincronia

D'esquena a l'espectador, l'Ecce Homo, obra atribuïda a Ramón Amadeu, mostra les ferides de la flagel·lació a la qual ha estat sotmès. 'Ecce Homo' –aquest és l'home–, aclamà Ponç Pilat a l'hostil multitud present quan els va concedir el dret a decidir el futur del pres, deslliurant-se'n, per tant, de tota responsabilitat.

Veient-li el rostre, l'escultura de Mont es revela impertèrrita davant el sofriment de Jesucrist. La pulcritud quirúrgica amb la qual ha estat produïda contrasta amb l'expressió convulsa de l'escultura d'Amadeu; dues visions, doncs, que ens remetien al cos i l'ànima, a l'intel·lecte i la matèria. L'un des de l'escultura tradicional, la que estat elaborada amb l'escalf de les mans i l'altre des d'una concepció intel·lectual que 'desmaterialitza' l'obra d'art per copsar-ne l'ànima. Amb tot, ambdós autors acaricien amb llurs treballs allò que només pertany als déus. No és això la supèrbia?

Sincronies 1

La supèrbia

Els pecats capitals

Xavier Escribà Samurai, 2007

Acrílic sobre tela

El treball de Xavier Escribà (Paris, 1969) explora els límits de la pintura en un exercici que transforma la concepció clàssica de la disciplina.

Desarmar, perforar, retallar i, fins i tot, eliminar-ne el suport on reposa, esdevé habitual en la seva creació. Un procés de manipulació radical que li permet d'expressar la dimensió cosificada de la pintura i dotar-la de corporeïtat. Així, amb aquesta transposició on el llenç deixa de sustentar-se en el bastidor per abraçar la pintura, altera els rols estandarditzats d'aquesta disciplina plàstica.

Sincronia

Emplaçada en un lloc privilegiat de la sala dels models, l'obra d'Escribà expressa des d'un punt de vista formal i intel·lectual una voluntat de trencament amb els cànons establerts. Un desig d'ultrapassar les 'etiquetes' i les classificacions sense les quals ens sentim desprotegits. Defugir i superar les imposicions per alliberar la creativitat en tota la seva magnificència és el que expressa el treball d'Escribà. Afligits i en silenci, la massa corpòria de sants i verges escenifiquen, en la seva concepció de pertinença, l'ordre i la submissió, dues qüestions que col·lideixen amb l'escultura d'Escribà.

L'emmotllament amb pasta de cartó fusta en l'elaboració d'imatgeria va significar per a la ciutat d'Olot una revolució sense precedents. Una tècnica que rebria per part de l'església la catalogació de venerable i que els permetria d'exportar les peces arreu del món. En aquest sentit, els uns i l'altre, els artesans i l'artista, troben en la matèria la possibilitat d'acariciar la llum. No és això la supèrbia?

Oleg Dou Alina. Sèrie “Sketches”, 2008

C-print

Fill d'una mare pintora i un pare dissenyador, el treball d'Oleg Dou (Moscou, 1983) conté quelcom que ens situa al llindar que confina el bell del sinistre per bé que, com ens alertà Eugenio Trias en el seu conegut assaig *Lo bello y la siniestro*, el sinistre és condició i límit del bell.

Amb el desig de copsar la perfecció –la física i la metafísica–, la humanitat es proposa crear unes criatures alineades amb la tecnologia per bé que l'ànima, els sentiments i les emocions no han estat programades. Entre aquestes coordenades vol atènyer la perfecció, una proesa que només li pertany a Déu.

El rostre pàl·lid i hieràtic d'un jove asexual protagonista interpel·la el públic, que sent, a parts iguals, l'admiració i l'angúnia.

Sincronia

L'anhel de perfecció d'aquests éssers constituïts –a parts iguals– d'una aparença humana i uns dispositius cibernètics sembla arreglar-se amb la sèrie de talles de Crist que, sospeses d'una barra de ferro i a manera d'aparador, il·lustren la recerca de perfecció de l'ésser humà.

Els motlles i la imatge o, dit d'una altra manera, la producció seriada del cos de Crist i dels éssers ideats, comparteixen una mateixa aspiració: la perfecció. No és això la supèrbia?

Sincronies 1

La supèrbia

Els pecats capitals

Raúl Belinchón

Nuevos Ministerios, Madrid. Sèrie
“Ciudades subterráneas”, 2005

Còpia per injecció de tinta

Raúl Belinchón (València, 1975) és un fotògraf l'obra del qual ha evolucionat des del reportatge més intimista fins a un documentalisme més pur, centrat a retratar arquitectures, espais interiors o paisatges desproveïts d'individus amb el desig de reflexionar entorn de la condició humana.

Amb aquesta fotografia, l'artista ens situa en el subsol, en una mena d'espai dels llimbs on esperem el dictamen final, la darrera prova a què se'ns solmet abans del judici final; un no-lloc de traspàs, de trànsit, d'espera.

Amb tot, Belinchón accentua amb el punt de fuga de la imatge i les proporcions el concepte d'abisme davant del qual arribem a sentir una mena de calfred que no és sinó el de la nostra condició efimera i dissoluble.

Sincronia

Helheim, gehenna, infern, avern, xibalbà i un llarg etcètera de mots i expressions que fem servir per anomenar, de punta a punta de la Terra, l'inframon, les portes a allò desconegut, místic, terrorífic i sublim alhora. La nostra clau d'accés és Nuevos Ministerios, de Sergio Belinchón, un accés diàfan i contemporani a l'inframon de la nostra pròpia realitat, d'un avui polièdric i escamós, líquid i transversal, on el diàleg ha de ser la baula imprescindible, encara que la supèrbia tot ho intenti emmascarar.

Gerard Mas

Nanos, 2015

Fusta

Inspirat en els grans artistes clàssics, l'escultor Gerard Mas (Sant Feliu de Guíxols, 1976) troba en aquesta disciplina artística la possibilitat de fer una nova lectura a creacions que sovint s'inspiren en el Renaixement, l'art egipci i el contemporani.

Amb tot, aquest virtuós del volum aconsegueix amb cisells, gúbies o punters –eines emprades en les diferents tipologies– extreure'n l'ànima, l'aura, un procés que troba en la 'des-ocultació', en l'aflorament de l'essència, la seva raó de ser.

Perquè com bé ens alertà Miquel Àngel: "l'autèntica obra d'art no és més que una ombra de la perfecció divina", i en aquesta comesa és on Mas focalitza la seva concepció intel·lectual i formal.

Sincronia

Nanos, el cap en fusta de Mas, al·ludeix a la infantesa, a l'origen, al punt de partida on la vida inicia el seu trajecte; un moment en el qual l'esdevenir és només una espurna en l'horitzó com ho fou, també, per al fill de Déu. Amb tot, des del present contemporani, són nombrosos els escultors que desenvolupen aquesta mateixa temàtica. El Nen Jesús mostra uns trets físics afables, assossegats i immaculats; per contra, el cap anònim de Mas llueix una fisonomia que s'atansa a la modernitat líquida d'avui –en al·lusió al sociòleg Zygmunt Bauman– perquè la societat contemporània ha perdut els pilars en els quals se sustentava el temps precedent, això és, la família, la nació i la religió.

Les diferents versions del Nen Jesús, figures de les quals se'n desprèn la bonança del seu Creador, estableixen, així, un antagonisme amb la representació hedonista de l'infant de Mas. No és això la supèrbia?

Sincronies 1

La supèrbia

Els pecats capitals

José Antonio Hernández-Díez

Pensadores, 2007

C-print / Políptic (8 peces)

José Antonio Hernández-Díez (Caracas, 1964) és un creador multidisciplinari sorgit a la dècada dels anys vuitanta del segle passat, que construeix artefactes amb una gran dosi de sarcasme i crítica social. L'autoritarisme, la marginalitat i la paradoxa de la globalització esdevenen protagonistes del seu treball, una obra que ha esdevingut cabdal en el panorama internacional i que ha suposat una resignificació de l'art latinoamericà. La utilització d'objectes de la vida quotidiana, provinents de la cultura urbana, referencien i atorguen una nova lectura a elements procedents del seu país natal, així com de la cultura pop més global.

Sincronia

La sèrie "Pensadores", elaborada entre els anys 2000 i 2008, presenta un seguit de calçats esportius que, arranats en fileres verticals, es proposen ordenar els noms que apareixen en elles. Són els noms de figures de pensadors i filòsofs com ara Hegel, Hume, Jung, Kant, Marx, Kafka i Mao. Amb aquest plantejament, l'artista expressa, amb irònica imparcialitat, el dubte de si les relacions contemporànies se centren a partir d'idees i valors comuns o, ben al contrari, ho fan a partir de les marques i la 'Mcdonalització' global. Compartint escenari amb el treball d'Hernández-Díez, la presència d'exvots o ofrenes s'hi revela complementària. Si en el cristianisme fou un símbol de devoció i compromís en la societat contemporània la veneració o la idolatria ha esdevingut quelcom esmunyedis i diluït. No és això la supèrbia?

Joana Biarnés

Alta societat madrilenya el dia de la bandereta de la Creu Roja, 1960

Còpia a la gelatina de plata

Considerada la primera fotoperiodista espanyola, Joana Biarnés (Terrassa, 1935-2018) fou una fotògrafa capaç d'avançar-se al seu temps i trencar el 'sostre de vidre' de la professió. Amb el seu enginy i talent aconseguí retratar rellevants personatges de la història contemporània, com els Beatles en la seva visita a Barcelona, Clint Eastwood –que li regalà un petó?–, Ava Gardner, Orson Welles o Roman Polanski, entre molts d'altres. Tanmateix, allò que la feu especialment emancipadora d'un temps gris i repressiu –el de la dictadura i els primers anys de la transició– fou el seu afany de denúncia, que la dugué a interessar-se per diverses temàtiques on la desigualtat n'era la principal protagonista. No en va, la fotògrafa afirmaria que "en la vida s'ha de ser valent", una actitud que sempre l'acompanyaria.

Sincronia

La caritat dels benestants, l'almoina dels rics que es dediquen a donar diners a projectes caritatius, no elimina la pobresa sinó tot el contrari, perquè crea una màquina de pobresa eterna. El model paternalista de l'empresariat tradicional vinculat als tallers de Sants busca crear vincles indissolubles de fidelitat. La supèrbia d'unes poques persones que acumulen grans volums de béns referma un rentat de consciència ad hoc. Senyores i senyors que en dedicar-se a la caritat assumeixen una tasca 'heroica', de manera que una persona rica justifica la seva exagerada fortuna ruixant béns sobre altres persones, la qual cosa l'ajuda a 'sentir-se millor'.

Sincronies 1

La supèrbia

Els pecats capitals

FUNDACIÓ
VILA CASAS

Direcció

Montserrat Mallol

Comissaris

Natàlia Chocarro
Xavier Palomo

Coordinació i muntatge

Xevi Roura

Disseny gràfic

Montsalvatge Comunicació

Assessorament lingüístic

Muntsa Holgado

Ho organitzen:



Cultura

Amb el suport de:



El Museu dels Sants forma part de:



Olot **Cultura**

PRIMERES ACCIONS DE LA COL·LABORACIÓ ENTRE L'AJUNTAMENT D'OLOT I LA FUNDACIÓ VILA CASAS

Aquestes dues exposicions són les primeres accions fruit de la col·laboració entre l'Ajuntament d'Olot i la Fundació Vila Casas.

Les dues institucions van signar un conveni a través del qual es regula el préstec en comodat d'obres d'art de la Fundació, una de les col·leccions d'art contemporani més important del país. A més, l'Ajuntament d'Olot, posa a disposició de la Fundació Vila Casas la totalitat del seu fons artístic per desenvolupar exposicions, accions o projectes que, des de la contemporaneïtat, analitzin temes d'interès de la societat olotina.

La voluntat és posicionar Olot com a espai crític i de reflexió a través de l'art contemporani, però sense oblidar i posant en valor l'enorme patrimoni històric i artístic que es custodien als fons dels Museus d'Olot. Un diàleg que vol aprofundir, amb sentit crític, en el coneixement mutu del passat i del present artístic de la ciutat i del país. Una aposta ferma i decidida per obrir la ciutat d'Olot, definitivament, a l'art contemporani.

CONTACTES DE PREMSA

Fundació Vila Casas // Neus Pérez: nperez@fundaciovilacasas / 93 481 79 85 / 616 997 941

Ajuntament d'Olot -Cultura // Rosa Rebugent: rrebugent@olot.cat / 659 48 48 57



FUNDACIÓ
VILA CASAS

